

# 中部れいんず

第34号

国土交通大臣指定  
社団法人  
中部圏不動産流通機構  
http://www.chubu-reins.or.jp

発行所 ● 〒451-0031 名古屋市西区城西五丁目1-14(愛知県不動産会館) TEL(052)521-8589 FAX(052)522-6134  
(社)中部圏不動産流通機構 編集人 ● 伊藤明(研修・広報委員長)

## レイズIP型 Q&A

中部レイズIP型は平成17年1月から地理情報システム(GIS)が加わり大変便利になりました。そんな中、利用会員の皆様からお問い合わせの多い障害に関して、その対処方法をご紹介します。

### Q1.

「突然レイズの図面が見られなくなってしまった。」  
「図面は表示できるけれど、印刷すると真っ白になってしまう。」

### A.

Quick Timeというフリーソフトウェアによる影響があると考えられます。

Quick Time(クイックタイム)というのは、パソコンで動画や音声を扱うためにアップル社が開発したソフトウェアです。デジタルカメラの製造メーカーがQuick Timeを利用した編集プログラムを作成しており、CD-ROMでデジタルカメラに添付されていることが多いようです。Quick Timeの標準的なインストールをした場合、レイズの図面画像形式であるTIFFファイルをQuick Timeで表示する設定になるのですが、レイズではTIFFファイルを開くためのプログラムが決めているので、それ以外のプログラムで開く設定になってしまうと、正しく表示・印刷できなくなってしまいます。Quick Timeが原因で図面が表示できない場合、以下の方法で対処することが可能です。

#### 図面ボタンを押しても図面が表示できない。

物件検索をして、図面有りの物件の図面を画面に表示しようとしたが図面ボタンをクリックしても表示できない。

#### 確認事項 Quick Timeがインストールされている。

- ・ 図面を開くとき、一瞬「Q」のロゴが画面中央に出る。
- ・ デスクトップ上に「Quick Time」のアイコンがある。
- ・ スタートメニューから「プログラム(すべてのプログラム)」を表示した中に「Quick Time」がある。
- ・ 「コントロールパネル」→「アプリケーション(プログラム)の追加と削除」でインストールされているプログラムの中に「Quick Time」がある。

#### 対処方法 ★Apple社『Quick Time6』設定方法



- ① デスクトップ上のアイコンをダブルクリックし、Quick Timeを起動する。



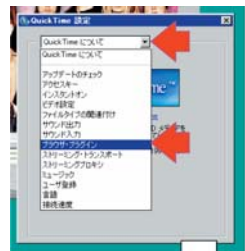
※表示される画像はその都度違います。



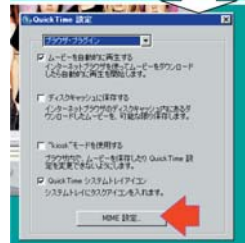
- ② 「編集(E)」をクリック。メニューの中の「初期設定(W)」にマウスを合わせ、「Quick Time環境設定(U)」をクリック。



“Quick Time設定”画面が表示される。



- ③ “Quick Time設定”画面のリストボックスの「▼」ボタンをクリック。表示されたリスト内の『ブラウザ・プラグイン』をクリック。



“ブラウザ・プラグイン”設定画面が表示されたら「MIME設定」ボタンをクリック。



④ “MIME設定”画面が表示されたら、『イメージ-静止画ファイル』右の「+」をクリック。



⑤ 『TIFF image file』右のチェックマークをクリックし、チェックをはずす。

「適用」ボタンをクリック。  
「OK」ボタンをクリック。



“MIME設定”画面が閉じる。

“Quick Time設定”画面 左上の「×」ボタンをクリック。



“Quick Time設定”画面が閉じる。



⑥ Quick Timeを終了する。

**★Quick Timeをアンインストールする場合**

①コントロールパネルの「アプリケーション（プログラム）の追加と削除」にて“Quick Time”を選択し、「追加と削除」ボタンをクリック。

②「すべてをアンインストール」をクリック。

★また、WindowsXP SP2を適用した後、セキュリティ強化策として追加された「ポップアップウィンドウをブロックする」機能により、検索結果一覧画面などで「図」ボタンをクリックしても図面が表示できない場合があります。その場合はインターネットエクスプローラー「信頼済みサイト」へ

<https://system.chubu-reins.or.jp/>を登録して下さい。

★GISサービスで「図面」を作成または開く際に、Microsoft社のExcelが機能しない場合は <https://gis.chubu-reins.or.jp/>をインターネットエクスプローラー「信頼済みサイト」へ登録して下さい。

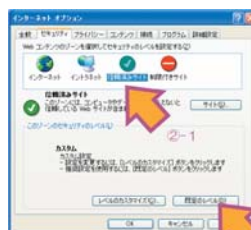
**図面ボタンを押しても図面が表示できない。**  
物件検索をして、図面有りの物件の図面を画面に表示しようとしたが図面ボタンをクリックしても表示できない。

**確認事項** ★WindowsXP SP2を適用した場合。

**対処方法** ①インターネットエクスプローラの「ツール (T)」メニューの「インターネットオプション」をクリックし、「セキュリティ」タブをクリック。→〈画面1〉



画面1



画面2

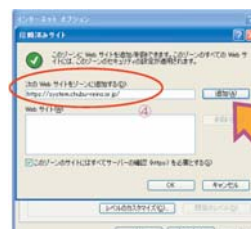
②「信頼済みサイト」をクリックし、「既定のレベル (D)」をクリック。〈画面2〉

※「既定のレベル (D)」ボタンが〈画面3〉のように色が薄く表示され、クリックできない状態の場合は次へ進んでください。



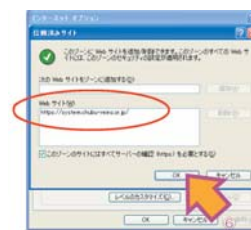
画面3

③「サイト (S)」をクリック。〈画面3〉



画面4

④レインズIP型のURL (<https://system.chubu-reins.or.jp/>)を「次のWebサイトをゾーンに追加する」ボックスに入力する。〈画面4〉



画面5

⑤「追加 (A)」をクリック。→〈画面5〉

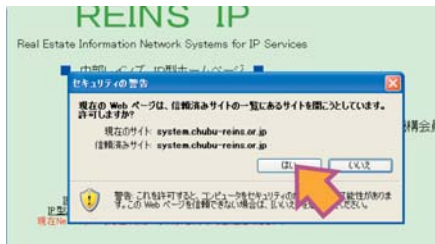
⑥レインズGISサービスのURL (<https://gis.chubu-reins.or.jp/>) も同じ様に④～⑤の手順で信頼済みサイトへ登録する。



⑦「OK」をクリック。  
→ “信頼済みサイト” 画面を閉じる。〈画面6〉

⑧「OK」をクリック。  
→ “インターネットオプション” 画面を閉じる。

信頼済みサイト設定後、レインズIP型トップページで“会員認証画面へ”をクリックすると



「セキュリティの警告」画面が表示されますので「はい」をクリックし、認証画面へ進みます。〈画面7〉



IP型利用時はインターネットエクスプローラの右下に「信頼済みサイト」の表示がされます。〈画面8〉

**【参考】**

マイクロソフト サポート技術情報-870700  
Internet Explorer6 Service Pack2で、セキュリティで保護されたWebページへのアクセスに関連する問題のトラブルシューティングを行う方法  
<http://support.microsoft.com/>

**Q2.**  
「■処理エラーです■というメッセージが表示される。」  
「『ページを表示できません』というエラーが表示されて閲覧できない。」

**A.**  
Internet Explorerのインターネットオプションの設定を変更した場合や、外部との通信状態を監視するセキュリティ系ソフトをインストールして、個人情報漏洩防止機能やファイヤーウォール機能を強めに設定していると、レインズに接続できなくなることがあります。(セキュリティソフトによっては自動的に内容の更新を行うことがあります。)その場合は以下の方法で対処することが出来ます。

**Internet Explorerインターネットオプションの設定を初期化**

※5項目すべて実行してください。

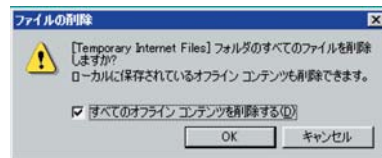
IE画面上部メニュー「ツール(T)」→「インターネットオプション(O)」



[全般]

**1.インターネット一時ファイル**

①「ファイルの削除(F)」をクリック。



②“すべてのオフラインコンテンツを削除する。”にチェックを入れる。

③「OK」をクリック。

④「適用(A)」をクリック。(クリックできない時はそのまま次へ。)

**2.履歴**

①「履歴のクリア(H)」をクリック。

②“表示したwebサイトの履歴を削除しますか?” 「はい(Y)」をクリック。

③「適用(A)」をクリック。(クリックできない時はそのまま次へ。)

④ [セキュリティ] タブをクリック

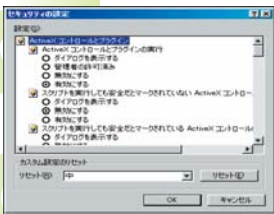
**【セキュリティ】**



**3.このゾーンのセキュリティのレベル**

①「レベルのカスタマイズ(C)」をクリック。

② “カスタム設定のリセット” 『中』で「リセット(E)」をクリック。



③ “このゾーンに設定されているセキュリティのレベルを変更しますか？”  
「はい (Y)」をクリック。

④ 「OK」をクリック。

⑤ 「適用 (A)」をクリック。(クリックできない時はそのまま次へ。)

⑥ [プライバシー] タブをクリック。

### 【プライバシー】

#### 4. 設定



① 『中』にして「適用 (A)」をクリック。(クリックできない時はそのまま次へ。)

② [詳細設定] タブをクリック。

### 【詳細設定】

#### 5. 設定

① 「既定値に戻す (R)」をクリック。

② 「適用 (A)」をクリック。(クリックできない時はそのまま次へ。)

「OK」をクリックしてインターネットオプションを閉じる。

インターネットエクスプローラを再起動し、不具合があった部分の確認をしてください。

### Q3.

「REINS MAPを開いて地図の閲覧・計測をしようと思うんだけど、地図が表示されない。」

### A.

地図の閲覧・計測機能ではJava2プラグインが必要になります。Java2プラグインのソフトウェアをインストールしてください。下記のHPからインストールすることが出来ます。

### Java2プラグインのインストールについて

★地図の閲覧・計測機能では、Java2プラグインが必要になります。

#### Java ソフトウェアの無料ダウンロード

お使いのコンピュータ用の Java ソフトウェアをダウンロードしてみましょう!

Java Software Download

> 手動ダウンロード  
> ヘルプ

まず次のアドレスを開きます。<http://java.com/ja/>

ページの右側に、左のようなダウンロードへの入り口があります。

Java Software Downloadと書かれた黄色いボタンを押してください。

ダウンロードのページに移動しますので「ダウンロードの開始」ボタンを押します。



メッセージに従ってインストールして下さい。

※エラーが表示される場合は、手動ダウンロードを実行して下さい。またご不明な点がある場合は、事務局までお問い合わせ下さい。

### レイズ情報の取り扱いについてのご注意!

レイズの情報を、登録(元付)業者の承認なくインターネットホームページへの掲載(露出)、新聞紙面上及び折込チラシ等で広告する行為は、社団法人中部圏不動産流通機構、普通会员間取引規程により禁止されています。違反した場合は当機構、処分規程により処分の対象となる場合がありますのでご注意下さい。